



Impacte de la Covid-19 a la Marina Alta

ANÀLISI DEL TEIXIT EMPRESARIAL I COMERCIAL

AVANÇ DE RESULTATS – Abril/Maig 2020

creama+



LABORA
Servei Valencià d'Ocupació i Formació



 GENERALITAT
VALENCIANA



SERVICIO PÚBLICO
DE EMPLEO ESTATAL

Contextualització

2

Aquest document inclou un avanç de resultats del primer informe dels diversos que es pretenen realitzar al llarg d'aquesta situació excepcional per a poder valorar l'impacte real de la crisi a curt, mitjà i llarg termini de la COVID-19 en el teixit empresarial i en la societat, en general, de la Marina Alta.

En aquest primer estudi, s'analitzen els canvis i conseqüències immediates que ha generat aquesta nova situació en el teixit empresarial i comercial de la comarca des de la declaració de l'Estat d'Alarma fins a la finalització de la Fase 0 de la Desescalada.

Tota la informació recopilada a través d'aquests estudis servirà per a reorientar les accions de promoció de desenvolupament local i de l'activitat a la comarca que realitza CREAMA com a secretaria tècnica del PACTE'MA, dins del projecte d'Estratègia Marina Alta, subvencionat per la GVA a través de Labora.

Metodologia

3

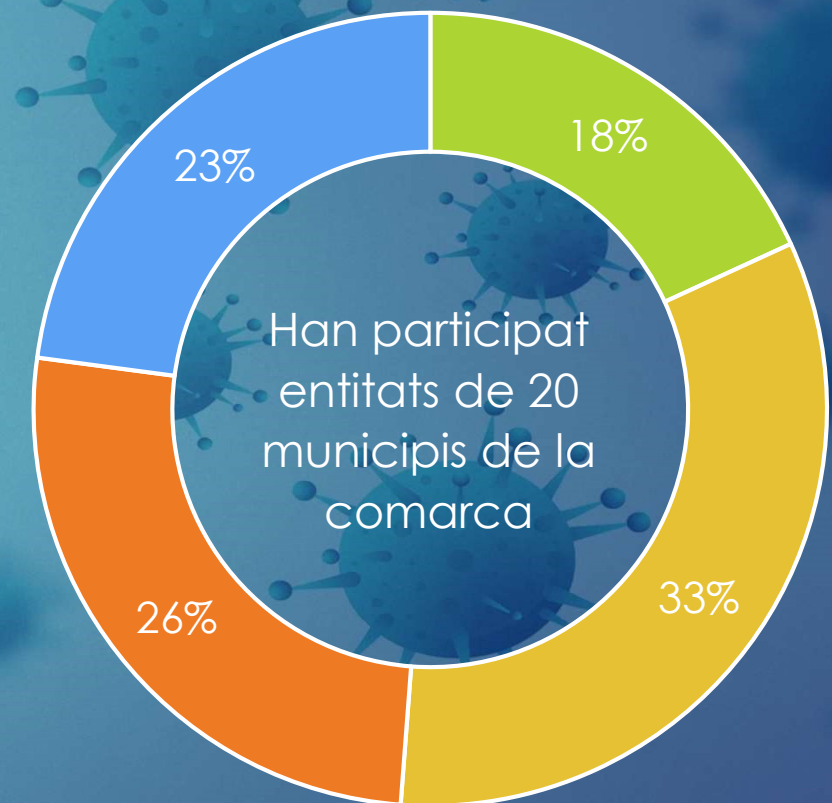
- ▶ Univers de l'estudi: Empreses i comerços de la Marina Alta (17.501 (2019))
- ▶ Àmbit geogràfic: Comarcal
- ▶ Mostra obtinguda: 336 enquestes
- ▶ Error mostral: 5,3% per a un nivell de confiança del 95%
- ▶ Qüestionari on line autoadministrat (Google Forms®)
- ▶ Dates de camp: 25 abril a 10 maig de 2020

Caracterització mostra

4

Àmbit territorial d'actuació de les empreses/comerços...

- Comarcal
- Municipal
- Supracomarcal
- Supramunicipal (varis municipis de la comarca)

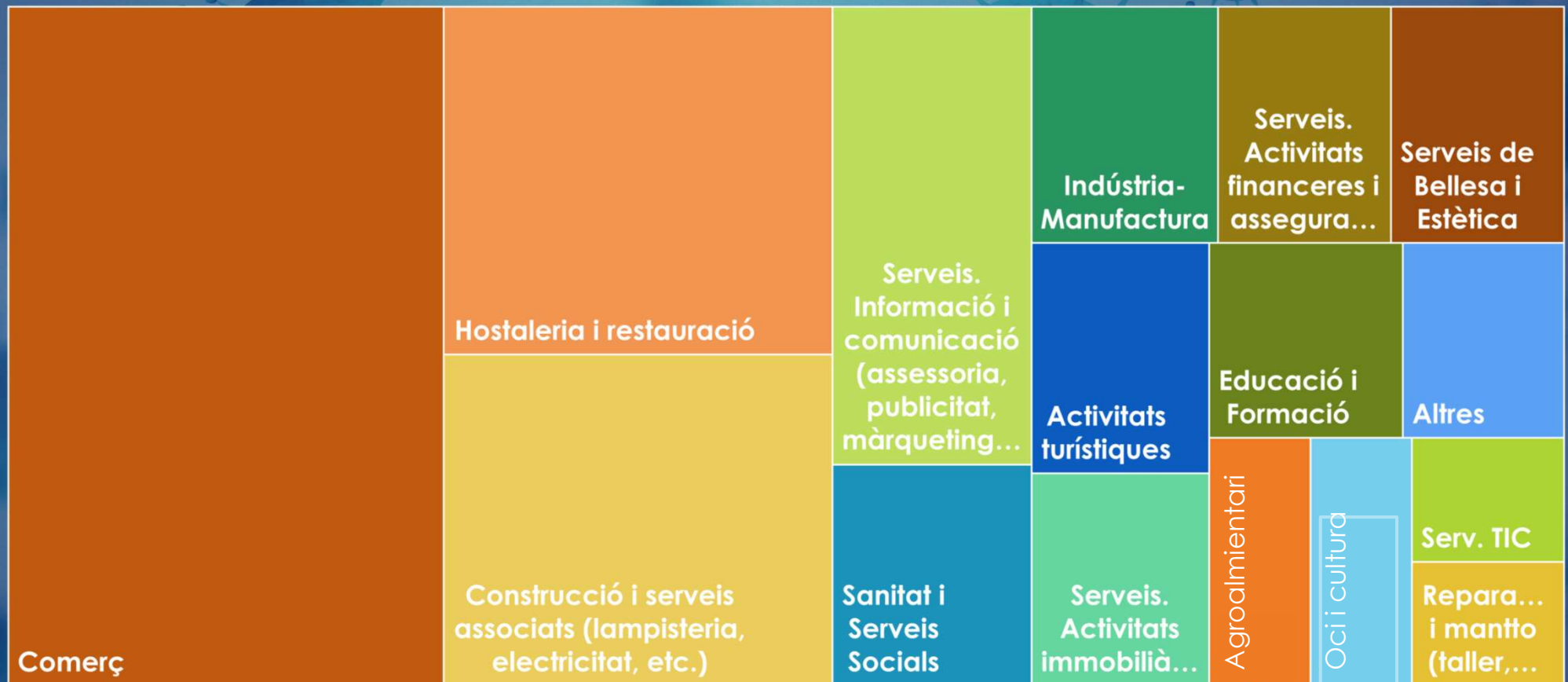


Percentatges sobre el total de la mostra

Caracterització mostra

5

Sector d'activitat de l'empresa...



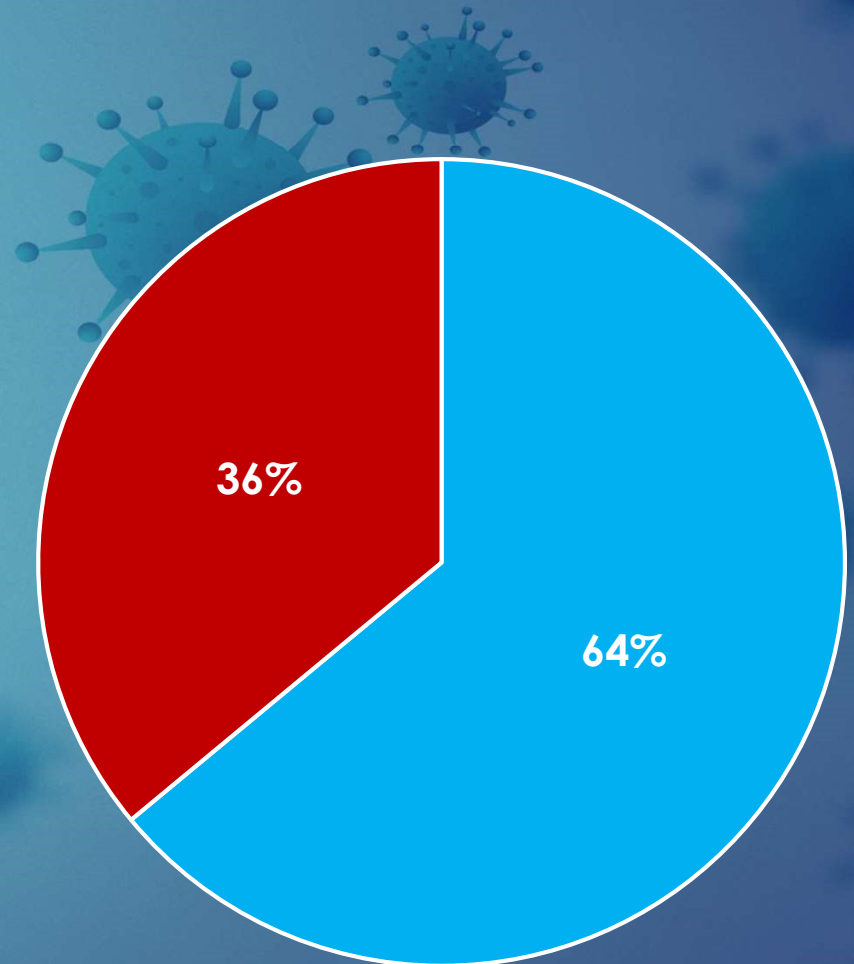
Caracterització mostra

6

És empresa o autònom/a?

■ Autònom/a

■ Empresa



Percentatges sobre el total de la mostra

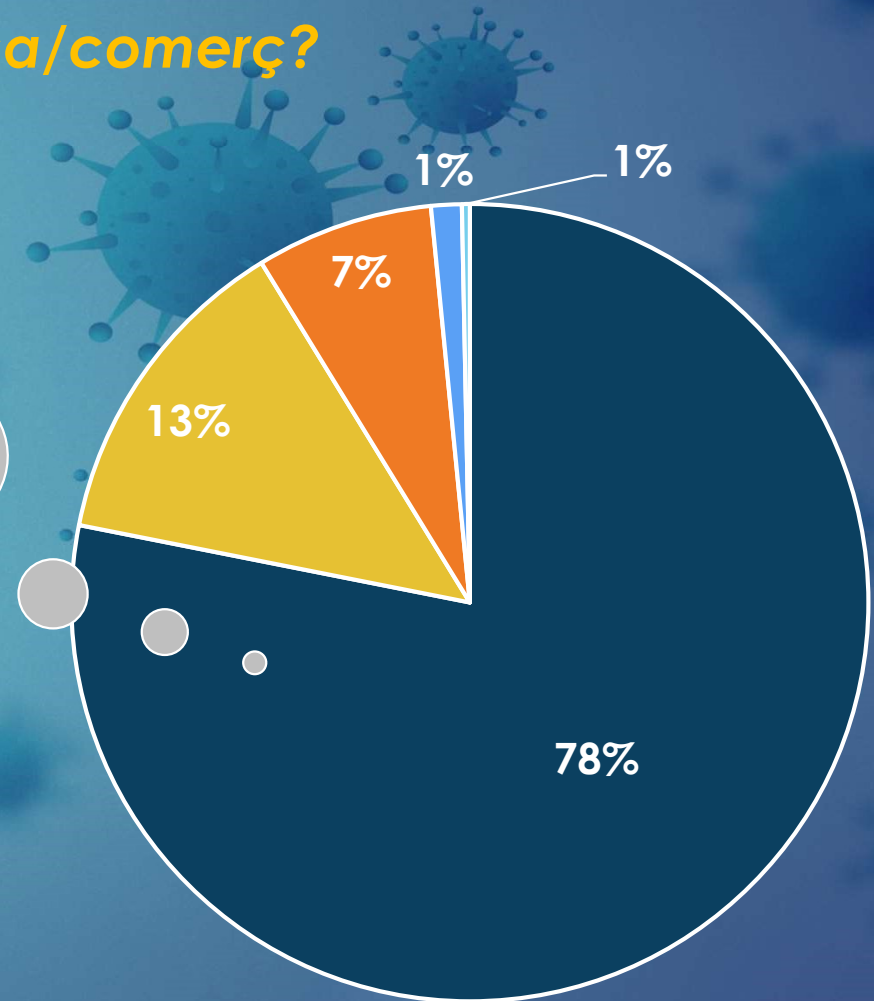
Caracterització mostra

7

Quants treballadors té la seua empresa/comerç?

- ▣ Entre 1 i 4
- ▣ Entre 5 i 9
- ▣ Entre 10 i 20
- ▣ Entre 21 i 50
- ▣ Més de 50

9 de cada 10
són
microempreses
i/o autònom@s



Percentatges sobre el total de la mostra

Com ha afectat el Covid-19 al seu negoci?



POSITIVAMENT

- ▲ Reducció de despeses (4%)
- ▲ Majors oportunitats de negoci (4%)
- ▲ Increment de les vendes (3%)
- ▲ Creació d'aliances amb altres empreses/negocis (1%)

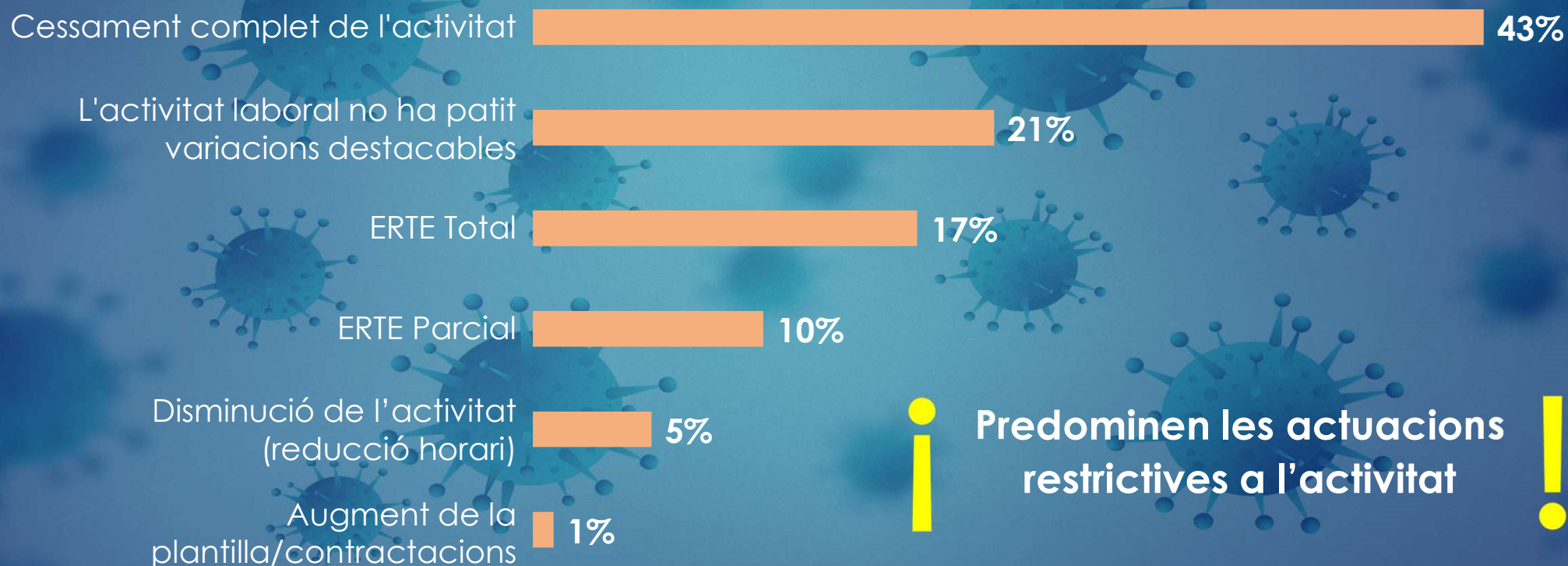
NEGATIVAMENT

- ▼ Reducció de les vendes (76%)
- ▼ Problemes en el suministre de productes dels proveïdors (17%)
- ▼ Tancament del negoci/empresa (15%)
- ▼ Escassetat d'existències (11%)
- ▼ Retards a l'hora de servir les comandes dels clients (11%)

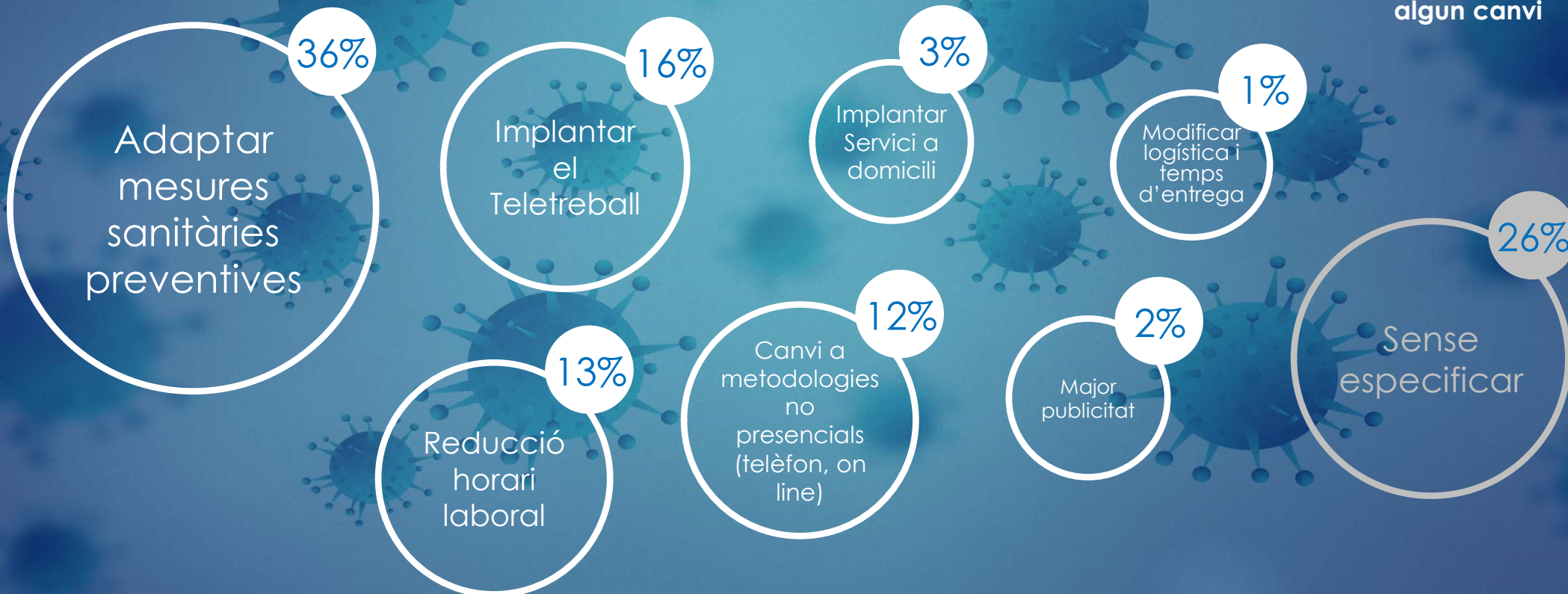


Un 5% NO ha vist afectada la seua activitat

Quina és la situació laboral actual de l'empresa/comerç?



Quins canvis ha realitzat en el desenvolupament de l'activitat per a adaptar-se a l'actual Estat d'Alarma?



Quines necessitats se li planteja com a empresa/comerç per a fer front a l'impacte del Covid-19?

- ▶ **Ajudes per a implantar mesures sanitàries de seguretat (16%)**
- ▶ **Ajudes econòmiques (15%)**
- ▶ **Flexibilitat en pagaments d'impostos (13%)**
- ▶ **Major activitat econòmica (13%)**
- ▶ **Accés al crèdit (6%)**
- ▶ Obertura de fronteres (6%)
- ▶ Major esforç en promoció (5%)
- ▶ Menor incertesa sobre el futur (5%)
- ▶ Reorientar l'estratègia de negoci a la nova realitat (4%)
- ▶ Adaptació a altres metodologies de treball (en línia) (3%)
- ▶ Major informació sobre mesures del Govern (3%)
- ▶ Altres (4%)
- ▶ Sense especificar (25%)

La meitat de les propostes són de caràcter econòmic

Quines iniciatives ha realitzat o té pensat realitzar la seua empresa/comerç per a pal·liar la crisi del Covid-19?

59%



Accions per a la prevenció, com Informació, formació, higienització... en l'empresa

28%



Compromís per mantindre els llocs de treball

25%



Major flexibilitat en els terminis i condicions de pagament de clients

19%



Flexibilitat laboral per a conciliar

17%



Donació de material sanitari, en metàl·lic o en productes/serveis

14%



Cap

13%



Reducció del termini de pagament a proveïdors pime i autònoms

11%



Desenvolupament de noves aliances, públiques i privades, "més enllà de la competència" Prima salarial a treballadors sotmesos a fortes jornades laborals

3%



Impuls de campanyes de recaptació de fons

3%



Donació d'aliments

1%



Paraula clau:
PREVENCIÓ

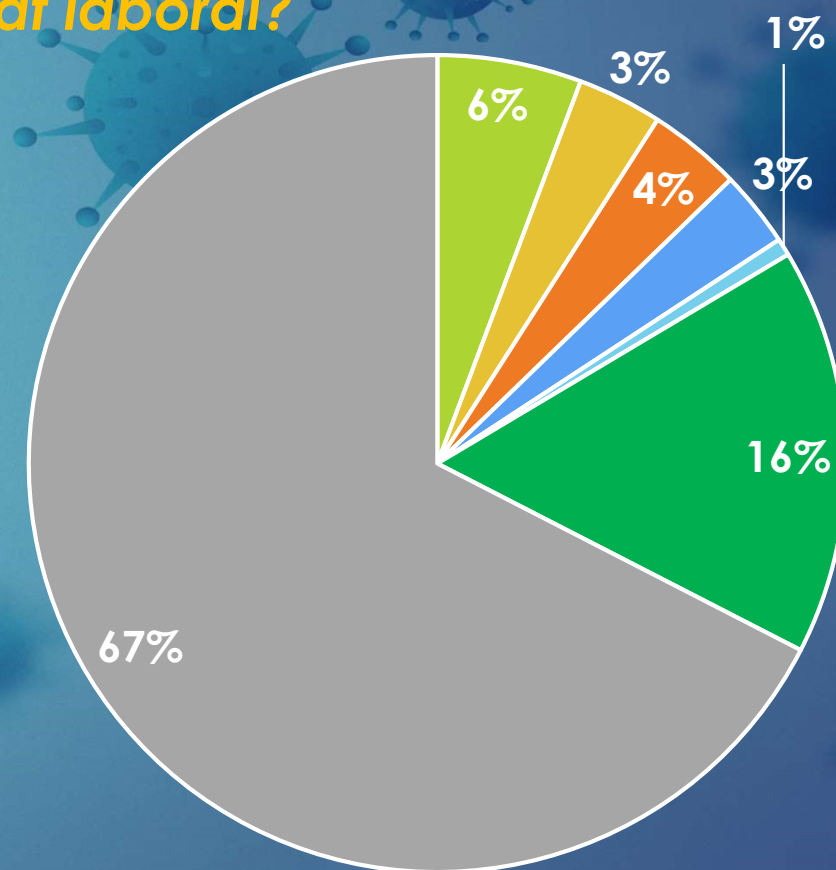
Percentatges sobre el total de la mostra al qual ha afectat el Covid-19. Resposta múltiple

Quin percentatge de la seua plantilla està utilitzant l'opció de Teletreball per a continuar amb activitat laboral?

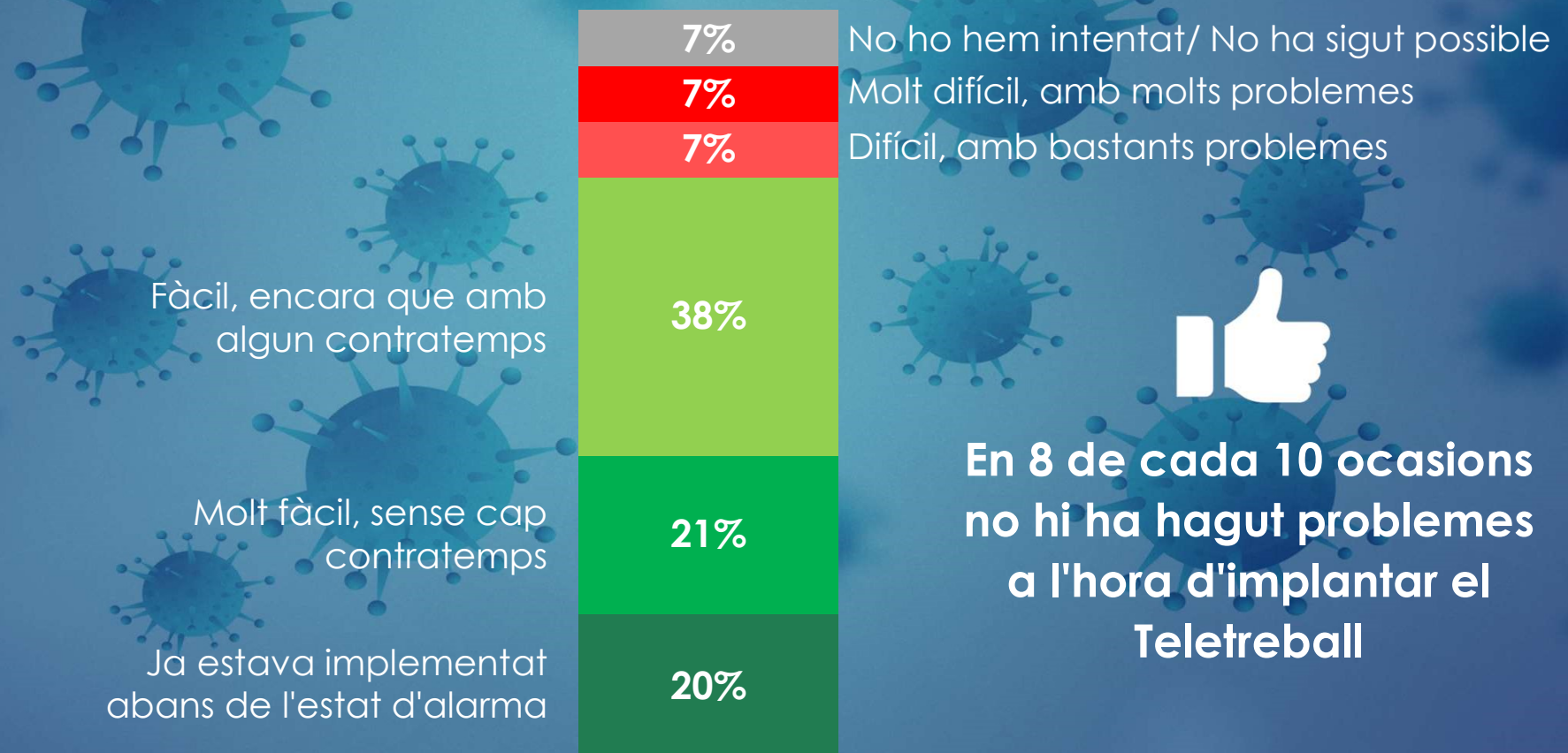


8 de cada 10 empreses amb possibilitats han optat per implantar el Teletreball

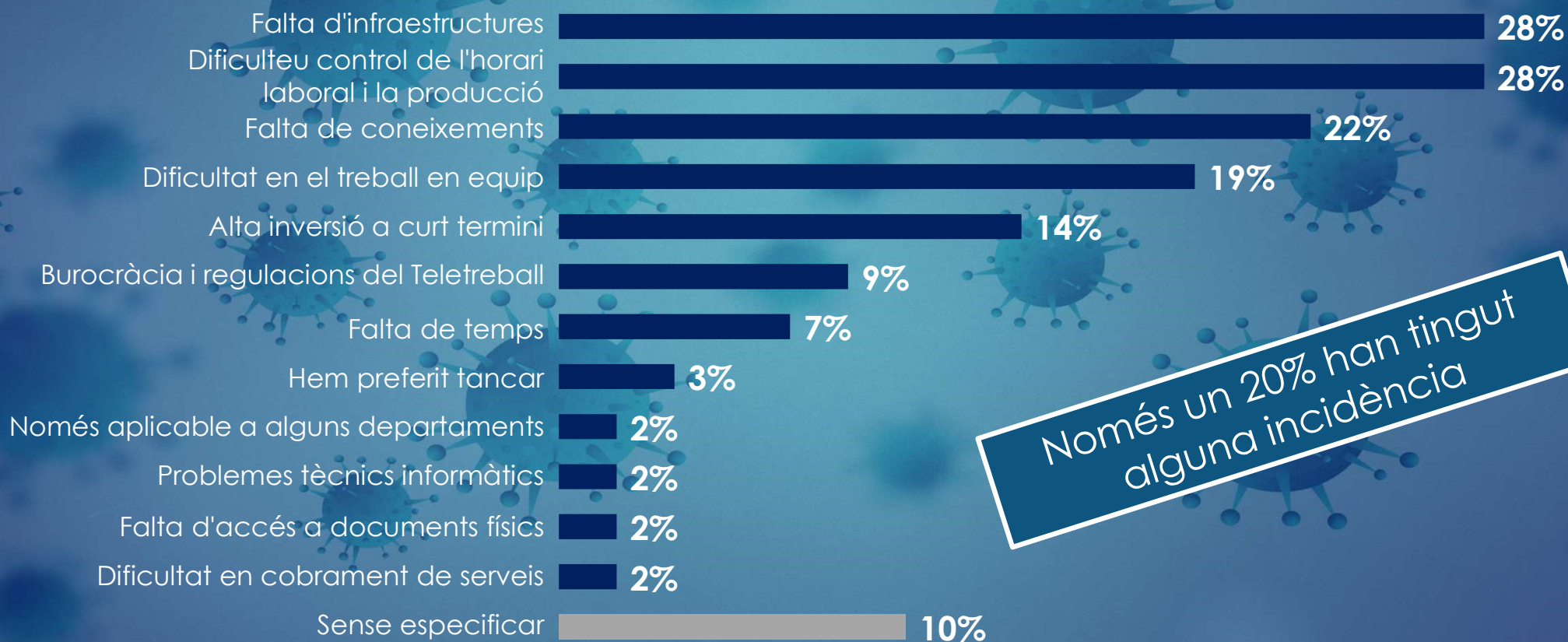
- Cap
- Menys d'un 25%
- Entre un 25% i un 50%
- Entre un 50% i un 75%
- Més del 75%
- Tots
- El Teletreball no aplica a la meua activitat



Quin ha sigut el grau de dificultat del procés d'implantar el Teletreball?



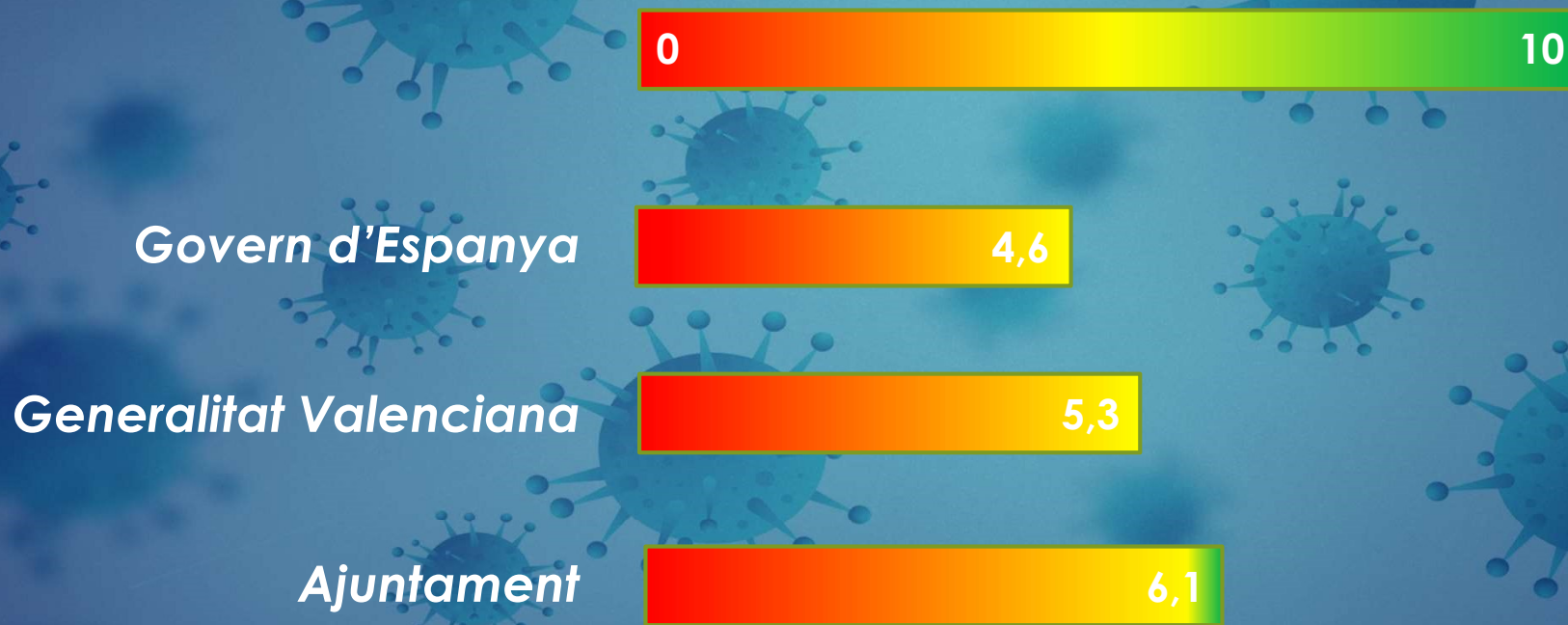
Quines dificultats s'han trobat a l'hora d'implantar el Teletreball?



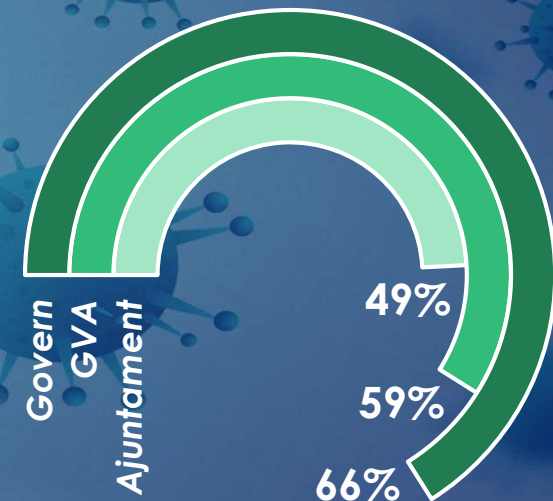
Només un 20% han tingut alguna incidència

Gestió política de la crisi

Quina nota li posaria a la gestió de l'actual crisi i a les mesures aportades pel...?



Coneix les seues mesures

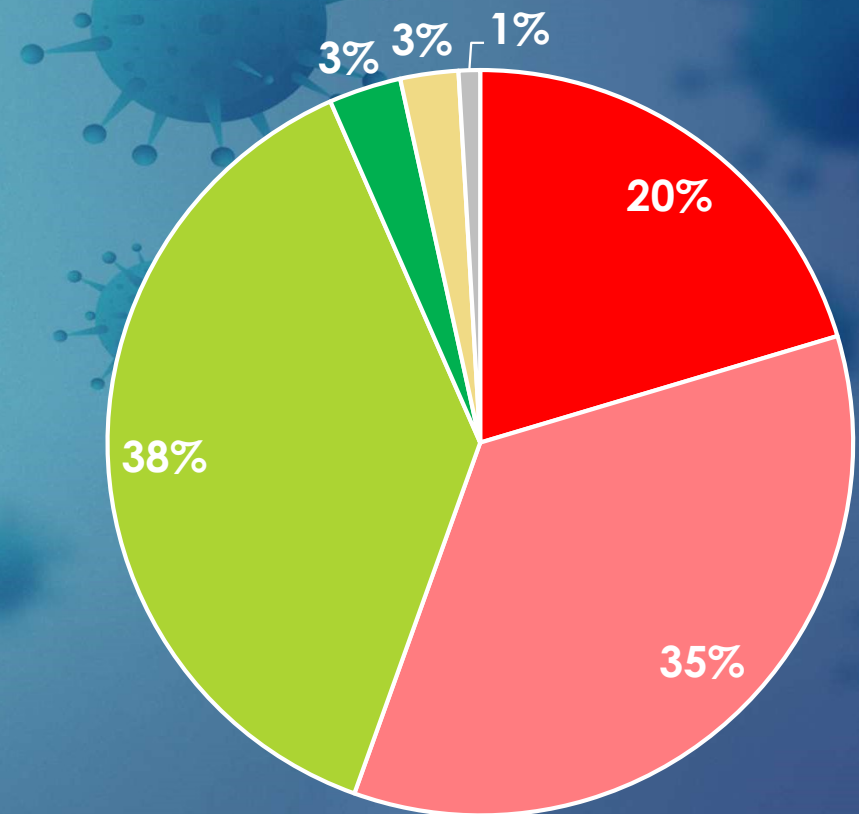


Gestió política de la crisi

17

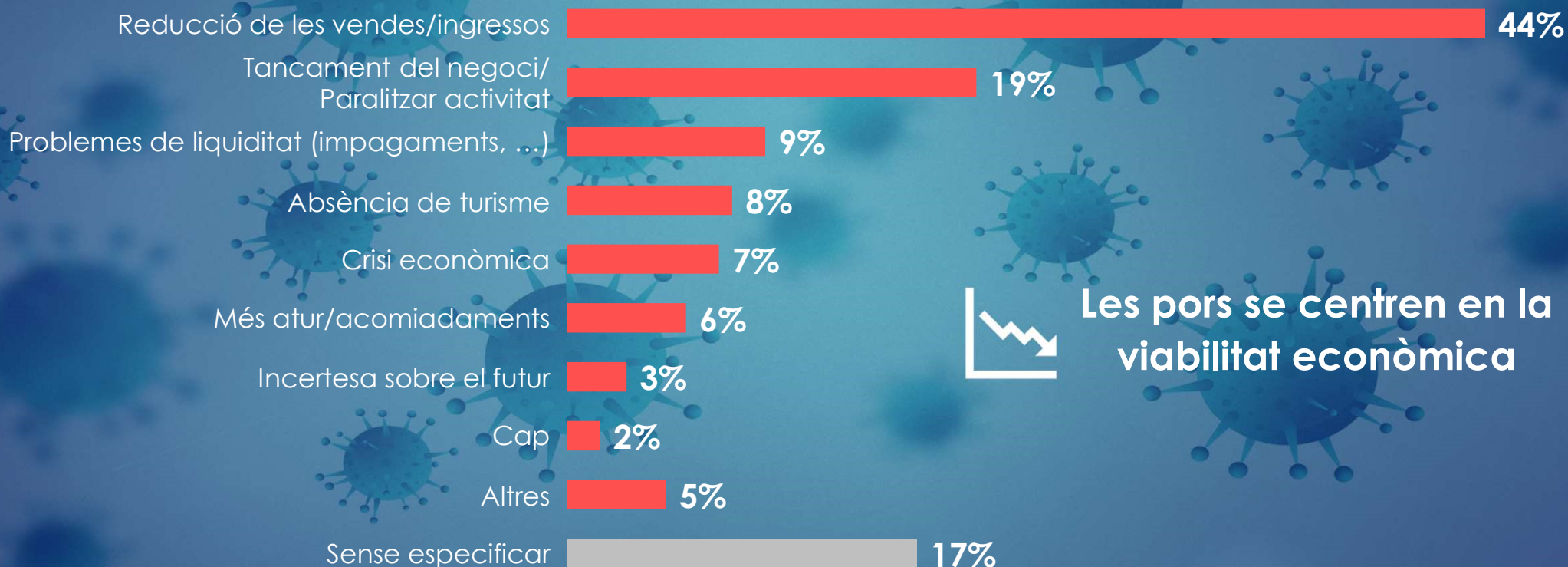
Li resulta fàcil accedir a la informació sobre les mesures i ajudes que es van posant en marxa des de les institucions públiques?

- Molt difícil
- Difícil
- Fàcil
- Molt fàcil
- M'informe a través d'una assessoria
- Sense especificar



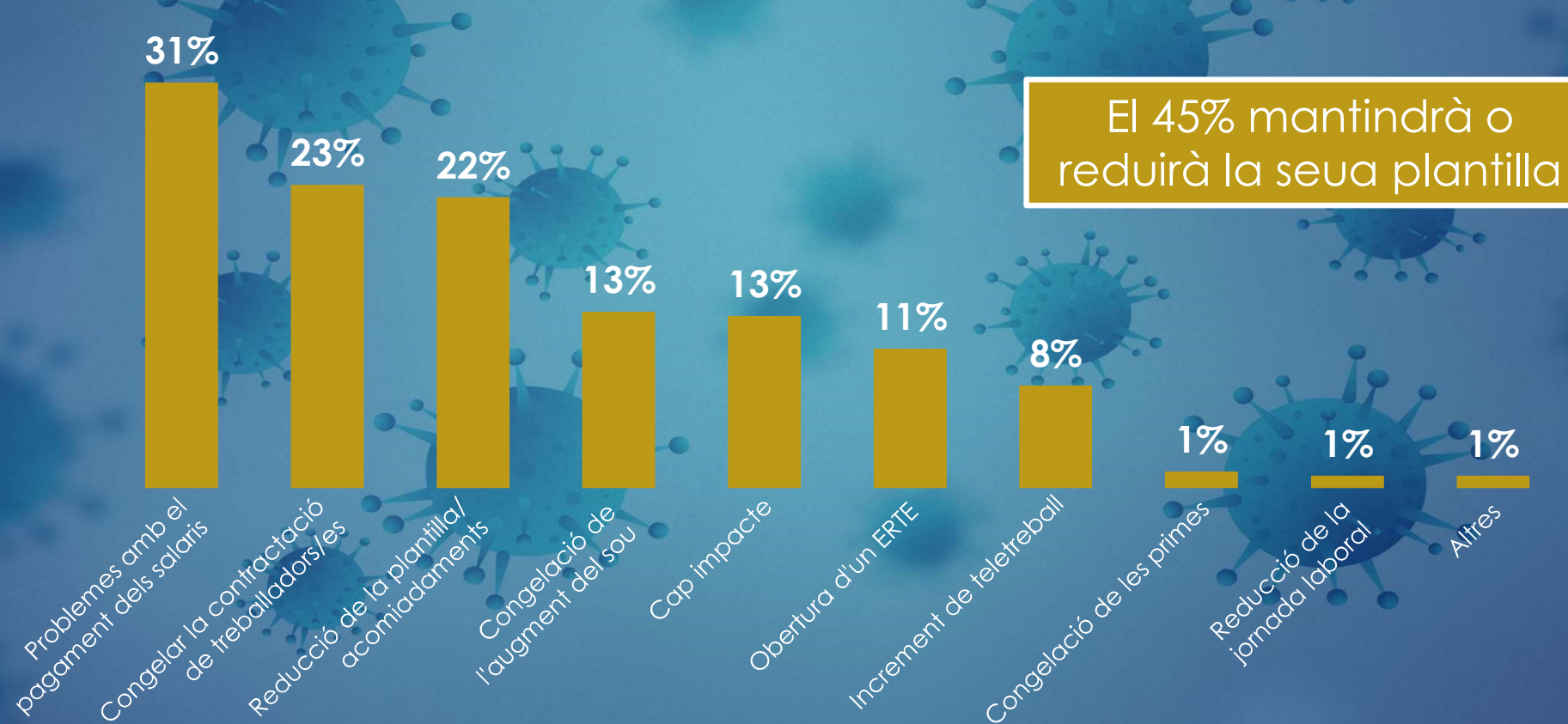
Percentatges sobre el total de la mostra al qual ha afectat el Covid-19

Quins seran els majors impactes que patirà el seu entorn a curt/mitjà termini?



Les pors se centren en la viabilitat econòmica

Quines conseqüències preveu en el futur més pròxim per als seus treballadors?



Què s'hauria de fer perquè la recuperació del sector siga el més ràpida possible? Principals respostes

- ✓ **Ajudes públiques (efectives, globals)**
- ✓ **Condonar/Suavitzar impostos**
- ✓ **Major informació contra la por**
- ✓ **Proveir de material sanitari per a reactivar l'activitat**
- ✓ **Foment del consum local**
- ✓ **Foment del Turisme**
- ✓ **Protecció i control de persones vulnerables**
- ✓ **Més facilitat per a accés a crèdits**
- ✓ **Obertura d'establiments**
- ✓ **Agilitat en els tràmits burocràtics**
- ✓ **Treballar de manera conjunta i coordinada**

1 de cada 4 no
proposa mesures

Per a analitzar de manera correcta els resultats mostrats és important situar el moment temporal d'aquesta investigació, la qual es va concentrar en les 2 últimes setmanes abans d'entrar en la Fase 1 de la desescalada, quan encara no s'havia implantat la primera relaxació de mesures de l'Estat d'Alarma.

Tenint present aquesta premissa, podem ressaltar una sèrie de **consideracions rellevants** que ajudaran a definir estratègies de recuperació econòmica més ajustades i efectives. Així, tenim que:

- **A 9 DE CADA 10 empreses** de la Marina Alta **li ha afectat la situació provocada per la Covid-19**, principalment en la reducció de vendes i ingressos derivada de la paràlització de l'activitat econòmica. Només un 5% afirma que no li ha afectat de manera significativa, mentre que un 3% ha vist una millora en la seua activitat.
- De fet, **PRÀCTICAMENT LA MEITAT** de la mostra **afirma haver hagut de parar completament la seua activitat**, així com, més d'**1 DE CADA 4 ha realitzat un ERTE**, ja siga parcial o total.

- **Un 70% ha realitzat algun canvi en el desenvolupament de la seua activitat econòmica**, principalment, adoptant les mesures de sanitat preventives, implantant el teletreball, reduint o flexibilitzant l'horari laboral o adaptant el seu negoci a metodologies no presencials.
- Encara que en la gran majoria de casos, **l'opció del teletreball no és possible per l'activitat de l'empresa o comerç, 8 DE CADA 10 empreses amb possibilitats d'implantar-ho, ho han fet** i en la immensa majoria no hi ha hagut cap problema destacable.
- El sector empresarial es mostra més crític amb la gestió de la crisi realitzada per les institucions estatals i autonòmiques que per la realitzada des dels Ajuntaments; no obstant això, **només la meitat de la mostra reconeix conèixer alguna mesura** aportada des de les entitats municipals.
- Així, **més de la meitat de la mostra afirma resultar-li difícil o molt difícil accedir i/o entendre** les diferents regulacions que es van publicant des d'aquests ens.

- Pel que fa al **MOMENT ACTUAL**, el teixit empresarial i comercial demanda, en major mesura, **ajudes en la implantació de les mesures sanitàries de seguretat exigides, ajudes econòmiques** –bé en ajudes públiques, o bé en finançament bancari accessible-, **flexibilització en el pagament d'impostos, o programes que fomenten l'activitat**.
- De cara al **FUTUR**, la visió és pessimista i es coincideix en els mateixos **problemes relacionats amb la viabilitat econòmica** de l'empresa o comerç que hi ha ja en el moment actual –reducció de vendes/ingressos, paralització de l'activitat/tancament del negoci, i problemes de liquiditat. En els efectes sobre el mercat laboral també es recalca una previsió negativa amb destrucció de llocs de treball o, en el millor dels casos, la no creació d'ocupació, destacant, sobretot, la dificultat a complir amb el pagament de salaris.
- Finalment, **per a una ràpida recuperació de l'activitat econòmica se sol·licita**, entre altres, ajudes públiques efectives i que arriben a tots, condonar o suavitzar impostos, major informació contra la por de la societat al Covid-19, proveir de material sanitari per a reactivar l'activitat i foment del consum local i del turisme.

JUNTS FEM COMARCA

creama+



LABORA
Servei Valencià d'Ocupació i Formació



GENERALITAT
VALENCIANA



MINISTERIO
DE EMPLEO
Y SEGURIDAD SOCIAL

SERVICIO PÚBLICO
DE EMPLEO ESTATAL

Membres de l'Acord en matèria d'Ocupació i Desenvolupament Local de la Marina Alta

